

## **Bentley's Internationale brugermøde BE Conference 2008**



## **Bentley Plant SIG rejserapport Lars Bjørn Christensen, NNE Pharmaplan**

## Indholdsfortegnelse:

1	Rejserapport for Bentley Plant SIG	Side 3
2	Konferencen generelt	Side 5
2.1	Bentley Plant Reception	Side 5
2.2	Welcome Reception	Side 5
2.3	Udstillingsområde	Side 6
2.4	Plenary Session, mandag	Side 7
2.5	BE Awards of Excellence Ceremony	Side 10
3	Plant Sessions	Side 11
3.1	ProjectWise roundtable discussion	Side 11
3.2	ProjectWise product management team	Side 11
3.3	Plant overview	Side 12
3.4	Møde mellem Bentley og BentleyUsers.dk plant SIG	Side 13
3.5	Using AutoPLANT for a complete plant design project	Side 14
3.6	Structural solutions	Side 14
3.7	Plan discussion	Side 14
3.8	Møde mellem Bentley support og BentleyUsers.dk	Side 15

## 1. Rejserapport for Bentley Plant SIG

Denne rejserapport er udarbejdet til BentleyUser.dk på vegne af BentleyPlant SIG. Rapporten dækker de vigtigste input og oplevelse fra BE Conference 2008. Den vil hovedsageligt være Plant relateret, områder som ProjectWise, Plot og Microstation vil blive dækket af rejserapporter fra disse SIG'er.

Konferencen blev afholdt i Baltimore, ML, USA på Baltimore Convention Center i perioden fra den 28/5 til den 30/5 2008.



Konference center

BentleyUser.dk's rejsearrangement var igen under ledelse af Carsten Ahm, COWI, som atter havde fuldt styr på arrangementet. Vi rejste fra Kastrup lørdag den 24/5, og ankom til Hyatt Hotel, at the Waterfront sidst på eftermiddagen med 6 timers tidsforskel i kroppen. Hjemrejsen startede lørdag den 31/5.



Hyatt Hotel at the Water front

Der var 23 deltagere i rejsearrangementet. Plant SIG'en var repræsenteret af Paul Carter fra COWI, Bo Birkedal Bekker fra Vattenfall, Frank Møller Christensen, Rambøll samt Lars Bjørn Christensen, NNE Pharmaplan.

## 2. Konferencen generelt

Dette års konference havde et andet setup end tidligere. Dels var der særlig fokus på Top-Managers (Dem så jeg nu ingen af med mindre der stod Bentley på budget) dels var sessionerne opdelt efter industrier i stedet for efter produkter. Det var forhold, som vi fra BentleyUser havde advaret mod, men uden held. Derfor var forventningerne til årets konference ikke så høje, som de plejer være. Desværre blev vi ikke glædeligt overraskede – Det nye setup havde dette en række klare ulemper:

- Der var stort set intet for gruppen af CAD-brugere
- Der var inegn trænings sessioner
- Det var svært at finde de rette sessioner, da fx ProjectWise kunne være 'gemt' in et track for 'Rail and Transit'.
- Personligt vidste jeg ikke hvor vi fra NNE Pharmaplan tilhørte. Var det: 'Water and Wastewater ressources' – var det: 'Metals and Mining' – var det ' Electric and gas utilities and power generation' eller måske: ' BIM and beyond'....

Af ukendt grund var stemningen heller ikke så høj som tidligere – med bifald, tilråb etc.

### 2.1. Bentley Plant Reception

Plant gruppen snig åbnede traditionelt konferencen reception tidlig tirsdag aften, umiddelbart før den officielle 'Welcome reception'. Det var her muligt at møde alle 'Plant-Pingerne' samt kollegaer fra mange dele af verden oven en kop øl.

### 2.2. Welcome Reception

Tirsdag aften var der arrangeret en reception for alle deltagere i det store udstillingsområde. Denne reception er et af stederne hvor der bliver 'net-worket' og udvekslet meninger/ideer med Bentley's folk.

Der var i forlængelse af dette arrangement, for indbudte ELS kunder, mulighed for at se baseball på det nærliggende stadion. Det var Baltimore Orioles der spillede mod NY Yankees. Her var der arrangeret en særlig lounge med såvel mad og drikke. Kampen endte efter



mange, lange timer med afbrydelser pga. regn med at Orioles vandt med et enkelt point.

### **2.3. Udstillingsområde**

Som i de foregående år var der et udstillingsområde, men da dette ikke lå i umiddelbar sammenhæng med resten af lokalerne var området kun lidt besøgt.

Udstillerne var:

- BE Awards – Ustilling af plancher over de indsendte forslag
- Stande for hver vertical
- Applied Research – Nyt område hos Bentley, som ser på helt nye teknologier
- Bentley Institute
- Bentley Institute – Distance learning
- Bentley Bookstore
- Bentley Communities
- Bentley One-Team
  
- Altiva Software, Inc.
- Archway
- Axiom International
- CAD Smart
- Daratech
- Engineers without Borders
- Future City Competition
- Geospatial Information & Tech.
- Hope Worldwide
- IT and Factory
- Leica
- McGraw-Hill
- POB Magazine Institute
- Simtra
- Smooth Solutions
- Lizard Tech
- Structural Engineering
- Z Corporation
- Cyber Cafe

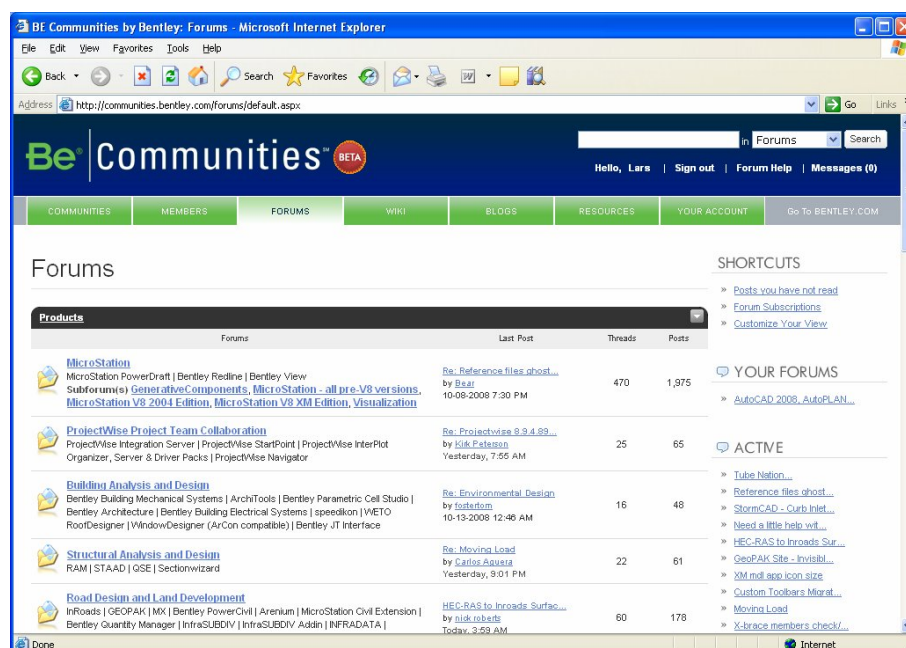
## 2.4. Plenary Session, onsdag

I år var det **CMO Ed Müller** bød velkommen til årets BE-Conference, som i år havde mere end 2000 deltagere fra 50 lande. Ed Müller gennemgik setup'et for konferencen med de industriopdelte tracks:

- BIM and beyond
- Bridge information modeling
- Cadastre and land development
- Communications
- Electric and gas utilities and power generation
- Mining and utilities
- Oil and Gas
- Rail and transit
- Roads

Hvor man så kunne finde indlæg om MicroStation, Plotting, Project-Wise etc. Stod hen i det uvisse.

Ed Müller gjorde meget ud af at anbefale den nye Bentley Communities portal: <http://communities.bentley.com>, som skal være det fælles forum hvor vi drøfter muligheder, problemer osv. med hinanden. I skrivende stund, små 5 måneder efter konferencen, er portalen dog stadig i 'beta' mode!



Til sidst offentliggjorde Ed Müller næste års konference, som vil finde sted i Charlotte, NC fra den 11/5 til den 13/5.

**Greg Bentley** indledte med at beskrive vigtigheden af at moderne samfund har en omfattende og velfungerende infrastruktur – ikke kun traditionel infrastruktur, men set i en bred sammenhæng. Han beskrev vigtigheden med følgende statements:

- Infrastructure is sexy.
- Infrastructure is becoming more and more important for all.
- Quality of life is dependent on quality of infrastructure.

Herefter beskrev Greg Bentley hvorledes Bentleys indsats gennem de sidste år havde været:

- Omsætningen var støt stigende til nu 450 mio \$
- Bentley var nu nummer 2 på AEC markedet (Efter Autodesk, men foran Intergraph).
- Antallet af ELS kunder var støt stigende til nu ca. 140 kunder.
- Udgifterne til R&D samt opkøb var nu på godt 120 mio \$.
- Som de nyeste tiltag indenfor Plant blev nævnt
  - Opkøb af Promis\*E for el design
  - Opkøb af Construct Sim for simulering af selve byggeprocessen.
  - Release af OpenPlant Power P&ID baseret på ISO15926.
  - Release af ProConcrete på både MicroStation og AutoCAD
  - Open Plant PDx Manager for import af PDS modeller til Open Plant og dermed til MicroStation og Bentley Navigator.



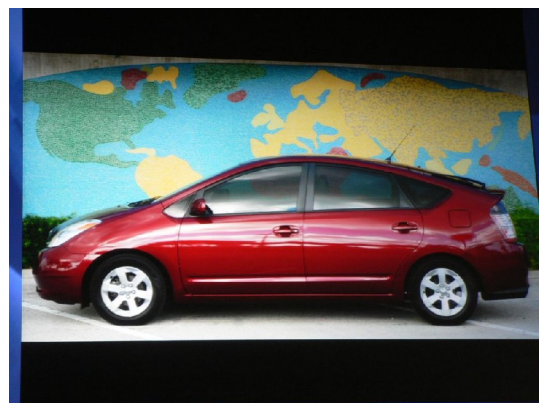
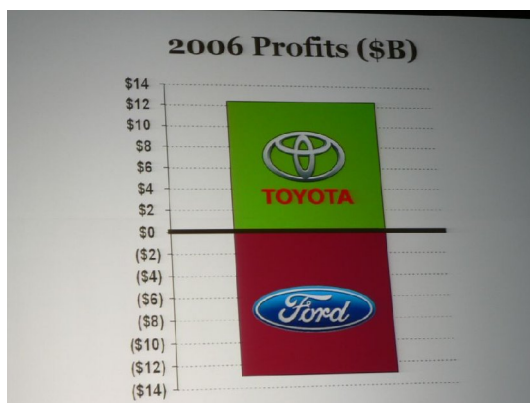
Dagens eksterne keynote speaker var **Andrew Winston**, som talte om den stigende opmærksomhed, som virksomhederne havde på deres 'grønne' image.

Som eksempler på dette nævnte Andrew Winston:

- 840 større byer i USA har tilsluttet sig Koyoto protokollen.



- Wall Mart (2% af USA BNP !) kræver nedsættelse af CO2 udslippet af sine underleverandører.
- Banker vil ikke udlåne penge til anlæg af kul-kraftværker.
- 
- Toyota har en kæmpe success med deres Prius hybrid bil – Hvor er Ford, GM og Chrysler – Er det derfor de halter langt bagud med salget?



- Besparelse på el-udgifterne ryger lige ned på bundlinien, og er i mange tilfælde større end firmaets overskud.
- Det er vigtigt at være med på bølgen:  
"If You are not at the table – You are on the menu"

Andrew Winston gjorde det dog også klar at man skulle være opmærksom på at det grønne tema ofte blev misbrugt: "Green Painting".

**Keith Bentley** talte dernæst om hvorledes Bentley levede op til kravene om 'Sustainable software' ved at understøtte 5 væsentlige punkter:

- Architecture of Software
  - Design in layers
  - Omfattende Data Management
- Comprehensive
  - Integration
  - Interoperable
- Extensible
  - Continuous improvement
  - Redesign
  - 3rd part software
  - Acquisitions

- Scaleable
  - Scope
  - Magnitude
- Operation
  - Support: ELS, ETS, Select
  - Support of IT Standards.

## 2.5. BE Awards of Excellence Ceremony

Det officielle højdepunkt på BE konferencen er afsløringen af vinderne af hver af de mange for flot/nyskabende anvendelse af Bentley produkter. Dette foregår under/efter en middag i bedste gala/Hollywood stil med nominerede og finalister. På trods af flere nominerede var der desværre ingen danske indslag som vandt.



SIG formand + Direktør



Som vanligt styrede DK after-party

### 3. Plant Sessions

Jeg vil gennemgå de væsentligste sessioner og møder hvori jeg deltog.

#### 3.1. ProjectWise roundtable discussion (John Schoun + PW teamet)

Målet for denne round table session var at afdække mangle/ønsker. Vi blev derfor opdelt i 9 grupper, hvor hver gruppe skulle diskutere mangler og problemer. Grupperne var:

- Contents management
- Content publishing
- Design review
- Distributed teams
- Compliance
- Business processes
- Desktop Integration
- Social communication
- Business intelligence
- Application integration

Jeg deltog I gruppen for application integration, hvor vi fokuserede på integration til ikke-Bentley applikationer såsom: NavisWorks, Autodesk ACA, Multi access filer såsom MSAccess samt Bentley produkter såsom ProSteel. Endelig var der et klart ønske om et 'nemmere' API for udvikling af egne integrationer.

#### 3.2. ProjectWise product management team

Vi blev her præsenteret for en del af de nyheder, som vil blive introduceret med Athens versionen af ProjectWise:

- Understøttelse af Athens produkt suite
- Grænse på 4Gb er blevet ophævet
- Ny "Google" søgefunktion
- "Delta file transfer" således at kun ændringer til filer bliver checket ind.

### 3.3. Open Plant – Overview

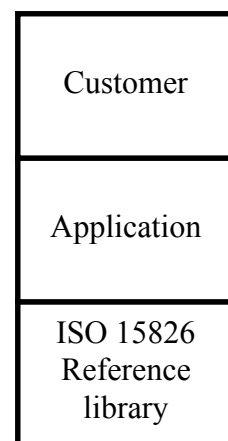


Open Plant panelet

**Ken Adamson** gennemgik arkitekturen for de kommende løsninger til plant industrien. Alle applikationer vil være baseret på en ISO 15926 struktur.

Herefter blev det flot vist hvorledes data baseret på en sådan datastruktur kunne flyde helt fra Basic Design til HandOver:

- **Rob Harper:**
  - Axsys PDF til P&ID
  - Eqp. Datasheets
  - Publish til LCS
  - PID i Open Plant Power P&ID
  - ProjectWise
- Rich Derengowski
  - Instrument datasheets fra Data-manager
  - Instrumentering
  - Wiring
  - Loop tegninger
  - Rapporter
  - E-Diagrammer med Promis\*e
  - Panel layout



- **Ian Robinson:**
  - OpenPlant PDx Manager kan åbne binære PDS filer og gemme disse i en ISO 15926 datastruktur
  - Arbejder videre på PDS model I Open Plant for Physical Design (beta release)
  - Genererer isometrier direkte fra ProjectWise.
- **Sam Migliore:**
  - Eksportere alle data til LCD

### 3.4. Møde mellem Bentley og BentleyUser.dk Plant SIG.

Tilstede var:

- Ken Adamson, Bentley, Mgm. Plant udvikling
- Rob Witesell, Bentley, VP Building & Plant products
- Shaun Sewell, Bentley, VP Platforms Products
- Carsten Gerke, Bentley D, Sales Director
- Njål Vikanes, Bentley NO, Account Manager
- Kjell Haugesdøl, SWECOMec AS
- Paul Carter, COWI
- Bo Birkedal Bekker, Vattenfall
- Frank Møller Christensen, Rambøll
- Lars Bjørn Christensen, NNE Pharmaplan

Vi havde et rigtigt godt møde hvor vores ønsker og klager blev godt modtaget af Bentley, som var mødt talstærkt og beslutningsdygtigt op..  
Fra SIG'en rejste vi en række emner:

- Kvalitet og tilgængelighed af support og site support var ikke tilfredsstillende.  
*Svar: Der vil blive mandet op i såvel DK som i Baltikum.*
- Manglende manualer – særligt 'User Guides' skal følge med SW.
- Forvirring omkring ALE (Porche Upgrade)  
*Svar: Carsten Gerke vil sende opdateret liste*
- Hvorledes forsætter CloudWorks?  
*Svar: Maintenance overgår til Leica, løsning vil snart være klar.*
- Hvad er fremtiden for AutoPlant?  
*Svar: Bentley har fuld fart på udviklingen at Athens release*
- Hvad er fremtiden for Plant Space?  
*Svar: Der vil ikke komme en Athens release. OpenPlant vil efterfølge PlantSpace. Nuværende XM version er testet på MS00Vista. Projekt data kan opgraderes.*
- Vil der komme 64 bit udgaver?

*Svar: AutoPlant vil ikke supportere 64bit. Open Plant vil på et tidspunkt komme til 64 bit. Det vil dog stadig være en fordel at anvende 64 bit computere selvom SW er 32 bit.*

- For licensserveres mangler vi mulighed for at kunne opsætte en IP-lås, således at kun PC'er med bestemte IP adresser kan hente licenser.
- For ELS licensservere skal man kunne sætte et loft over antallet af anvendte licenser.

### **3.5. Using AutoPLANT for a complete mineral plant design solution (Wayne Woods, SKM)**

Wayne Woods beskrev hvorledes de har anvendt AutoPLANT og ProSteel til deres projekter. Han fortalte om de vigtigste lessons learned:

- Black box syndrome (Man ved ikke hvor langt man er kommet)
  - Anvend PW Navigator samt 3D PDF til visualisering
  - Setup af tegningsfiler skal foretages tidligt i projektet, således at tegninger ligeledes viser progress.
- Pipespecs. eksporteres til excel, hvor de bearbejdes inden de igen importeres.
- Udrulning af software fixes skal styres med hård hånd.
- Der skal være klare design og modeling guidelines.

### **3.6. Structural solutions (Gernot Jeromin, Bentley)**

Jernot beskrev ProSteel og den nye løsning: ProConcrete. Begge løsninger vil være tilgængelig både på AutoCAD og på MicroStation.

### **3.7. Plant panel discussion (Ken Adamson mfl.)**

De væsentlige emner, som blev berørt var:

- Behov for tool til måling af fremskridt på projekter.



- Mange problemer med AutoPLANT XM og AutoCAD 2008. Det var dog, for mig, ikke helt klart om det var et overdrevet problem, som blev sendt videre til AutoDesk.

### **3.8. Møde mellem Bentley Support og BentleyUser.dk**

På mødet deltog en række af Bentley brugerne fra Dk samt følgende Bentley folk:

- Mark Cotes, Mgm. TSG Holland
- Greg Rhoades, Mgm. TSG
- Stefan Sigwardsson, Bentley S

Der blev fremført en meget kraftig kritik af såvel svartider som svar-kvalitet særligt mod TSG i Holland. Bla. Var brugerne meget utilfredse med at supportsager kunne ligge i månedsvis uden respons – dette uanset om fejl var logget via Email eller direkte på Web.

Hertil var svaret at Bentley havde systemer, som forhindrede dette i at ske!!

Hvis bare Bentleys knowledge base var anvendelig, så kunne vi selv finde svar på mange af vores spørgsmål.

Bentley svarede at der var ca. 20.000 records i systemet. (Men der er mere end 200 applikationer..)

Der var ønske om adgang til yderligere lokal support, særligt på ProjectWise, da dette er et 'mission critical' system.

Bentley vil oprette et særligt PW competence center i Vilnius.

Vi håber at vores alvorlige kritik 'gik ind' således at vi kan forvente en bedre service fra TSG i fremtiden.